


NAKON PROCESA SUŠENJA, RUBLJE ĆE I DALJE BITI VLAŽNO.

 Nakon procesa sušenja, vruće rublje koje će vaditi iz sušilice činiti će se još vlažnije nego što u stvarnosti jest.

- **Uporabljeni program možda neće biti pogodan za određenu vrstu rublja.**

Provjerite etikete na rublju, odaberite odgovarajući program za takvu vrstu rublja, a ako je potrebno, koristite programe s vremenskim intervalom (timerom).

- **Površina filtra za nečistoće može biti začepljena.**

Potrebno je oprati filter s mlakom vodom.

- **Kondenzator može biti začepljen.**

Operite kondenzator.

- **Sušilica može biti preopterećena sa prevelikom količinom rublja.**

Nije dozvoljeno preopteretiti sušilicu.

- **Rublje može biti previše mokro, nedovoljno centrifugirano.**

Odaberite veći broj okretaja centrifuge na perilici rublja.

- **Površina senzora za vlažnost može biti prekrivena slojem nečistoća.**

Očistite senzor za vlažnost.

POGODNO ZA SUŠENJE U SUŠILICI



Pogodno za sušenje u sušilici rublja



Na višim temperaturama



Na srednjim temperaturama



Na nižim temperaturama

NIJE POGODNO ZA SUŠENJE U SUŠILICI

Nije pogodno za sušenje u sušilici rublja



Objesiti mokro za sušenje



Objesiti za sušenje



Rasprostati za sušenje



Obratiti pozornost na etikete na rublju koje će se sušiti. Sušiti samo odjeću koja ima napomenu/symbol "može se sušiti u sušilici rublja".

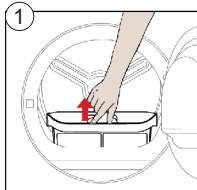
TABLICA ZA ODABIR PROGRAMA *

| Program | Vrsta rublja |
|--|---|
| Pamuk Dodatno Potpuno suho <input type="checkbox"/> Suho za glačanje | Pamučni ručnici i plahte, jastučnice, ogrtači, itd. |
| Sintetika Potpuno suho Suho za glačanje | Sintetičko rublje kao što su, košulje, majice, bluze, itd. |
| Vremenski programi 10' / 30' / 60' | Željena suhoću za samo 1 do 2 komada odjeće, može se koristiti vremenski program u trajanju od 10min. , 30min. i 60 min. |
| Posebni programi Osjetljivo Bez gužvanja Dječja odjeća Traper | Osjetljivo : košulje, bluze i svileno rublje. Bez gužvanja : pamučno i sintetično rublje. Dječja odjeća : Nježno sušenje odjeće za bebe. Traper : odjeća od trapera. |
| Kratki programi ** Expresno 29' Košulje 12' | Expres 29' : 2 kg pamučnog rublja koje je prethodno centrifugirano u perilici rublja suši se 29 minuta. Košulje 12' : 2 - 3 košulje biti će spremne za glačanje nakon 12 minuta. |

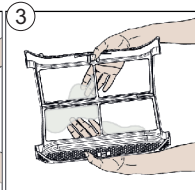
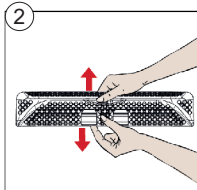
Provjeriti poglavlje "5.2 Tablica odabira programa i potrošnje" u korisničkom priručniku (**). Vrijeme trajanja za kratke programe vrijedi samo ako je rublje centrifugirano na 1200 okretaja.

Čišćenje i održavanje

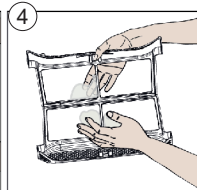
Čišćenje filtra za nečistoće (nakupine, mucice):



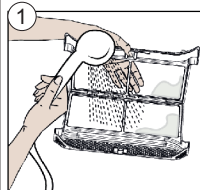
1-2. Otvorite vrata sušilice. Povucite prema gore filtar za mucice kako bi ga izvadili.



3. Rukama ili mekom krpom očistite nečistoće.

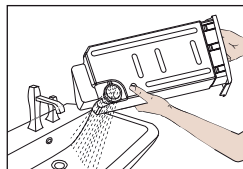
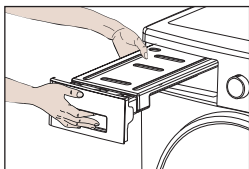


4. Zatvorite i složite filtar za mucice.



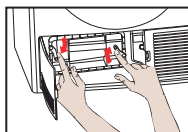
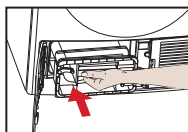
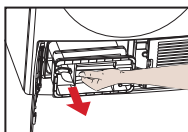
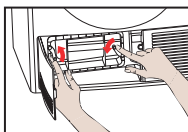
Ako se sušilica rublja koristi duži vremenski period, može se stvoriti sloj nečistoće koji će začepiti filtar. Tada treba mlakom vodom isprati sloj. Dobro osušiti filtar prije nego se složiti natrag u sušilicu.

Pražnjenje posude za kondenzat (nakon svake uporabe)



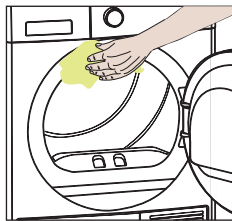
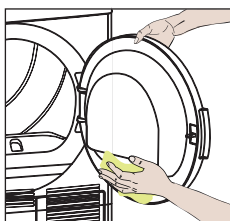
1. Povucite ladicu posude te pažljivo izvadite posudu.
2. Ispraznite kondenzat iz posude.
3. Ako se pojave nakupine (mucice) na izlaznom otvoru posude, tada ih operite čistom vodom.
4. Vratite posudu natrag na mjesto.

Čišćenje kondenzatora (NAKON SVAKIH 15-30 SUŠENJA ILI JEDNOM MJESEČNO)



1. Nakon što je proces sušenja završio, otvorite vratašca kondenzatora, te pričekajte da se potpuno ohladi.
2. Otvorite podnožje i otpustite 2 polugice (vijka) za učvršćenje kondenzatora.
3. Prihvatite kondenzator za plastični dio i izvucite ga van.
4. Operite i očistite ga tušem, te pričekajte da se voda ocijedi.
5. Potpuno gurnite kondenzator natrag u ležište, te ga učvrstite pomoću 2 polugice (vijka).
6. Zatvorite pokrov podnožja.

Čišćenje unutrašnje površine vrata sušilice (nakon svake uporabe)



Nakon što se sušilica ohladi, otvorite vrata bubnja te očistite sve unutarnje površine i brtvu pomoću meke i vlažne krpe.

Čišćenje senzora za vlagu (4 puta godišnje)



1. Otvorite vrata bubnja na sušilici.
2. Ako je aparat još uvijek vruć nakon sušenja, pričekajte kako bi se ohladio.
3. Mekom krpom, navlaženoj s octom, obrišite metalne površine senzora pa sve dobro osušite.

INFORMACIJE, UPOZORENJA, EKONOMIČNA UPORABA

Sušilica rublja opremljena je nizom senzora koji kontinuirano prate stanje tijekom procesa sušenja, a u svrhu potrebnih mjerenja i upozorenja u slučaju nepravilnog rada ili kvara.

- Nije dozvoljeno blokiranje otvora za zrak na donjem pokrovu sušilice.
- Pranje rublja u perilici treba biti popraćeno najvećim (dostupnim) brojem okretaja centrifuge. Na ovaj način smanjiti će se vrijeme trajanja sušenja, a samim time i potrošnja energije.
- Periodičkim čišćenjem filtra za nakupine (mucice) nakon svake uporabe, osigurava učinkovitiju potrošnju energije kao i vremenski bolje sušenje.
- Sušilica rublja može doseći visoke temperature na površini tijekom ciklusa sušenja.
- Odaberite najprikladniji program kako bi se izbjegla presušenost te moguće gužvanje rublja.
- Ako se, nakon kraja programa sušenja, rublje ne izvadi iz bubnja, tada se automatski uključuje 1-satni program protiv gužvanja. Ovaj program okreće bubanj u pravilnim intervalima kako bi se spriječilo gužvanje.
- Koristite vremenske programe za jedan komad rublja ili par komada odjeće. Senzor za vlažnost možda neće detektirati stvarnu vlažnost ako je premalo rublja.
- Ne puniti sušilicu sa prevlažnim ili mokrim rubljem.
- Ako se sušilica želi postaviti na perilicu rublja, to se mora učiniti samo posebnim kompletom za učvršćenje koji se kupuje posebno (ako postoji) a montira ga samo ovlašteno i kvalificirano servisno osoblje.
- Posuda za kondenzat mora biti ispražnjena prije svake uporabe sušilice.
- Tijekom procesa sušenja čuje se kontinuirani šum i zvuk ventilatora.
- Kondenzirana voda se upumpava u posudu za kondenzat tijekom procesa sušenja, pa se prema tome čuju zvuci prskanja i kloktanja.
- Mogu se čuti zvuci uzrokovani udaranjem dugmadi, patentnih zatvarača i kopči na odjevnim predmetima.
- Kako bi se izbjegli problemi s vlažnim rubljem, potrebno je veliko rublje (plahte i sl.) i malo rublje sušiti posebno (odvojeno).