

Upute za uporabu i postavljanje

KOMBINIRANI HLADNJAK

**HL1A 54 260.BF
HL1A 54 260.SF**

Kazalo

PRIJE UPORABE HLADNJAKA	2
Op enita upozorenja	2
Stari i pokvareni hladnjaci	4
Sigurnosna upozorenja	4
Instalacija i rukovanje hladnjakom	5
Prije uporabe hladnjaka	5
RAZLIKOVNE FUNKCIJE I MOGUĆNOSTI	6
Postavke termostata	6
Upozorenja o podešavanju temperature	6
Pribor	7
POSTAVLJANJE HRANE U UREĐAJ	7
Odjeljci hladnjaka	7
Odjeljak zamrzivača	8
IŠKORIŠĆENJE I ODRŽAVANJE	9
Odmrzavanje odjeljka hladnjaka	9
Odmrzavanje odjeljka zamrzivača	10
Zamjena žarulje hladnjaka	10
PRIJEVOZI I PROMJENA MJESTA POSTAVLJAJA	11
Premještanje vrata	11
PRIJE POZIVA SERVISU	11
Savjeti za uštedu energije	13
DIJELOVI UREĐAJA I ODJELJCI	14

Općenita upozorenja

POZOR: Držite ventilacijske otvore, na kućištu ili na ugradbenoj strukturi uređaja, bez prepreka.

POZOR: Ne koristite mehaničke uređaje ili druga sredstva za ubrzavanje postupka odmrzavanja, osim onih koje je preporučio proizvođač.

POZOR: Ne koristite električne uređaje unutar odjeljka za čuvanje hrane,

osim ako nisu onog tipa koje je preporučio proizvođač.

POZOR: Nemojte oštetiti sklop rashladnog sredstva.

POZOR: Radi izbjegavanja opasne situacije uslijed nestabilnosti uređaja, treba ga učvrstiti prema uputama.

- Ako vaš hladnjak koristi R600 kao rashladno sredstvo – ovo možete saznati s naljepnice na hladnjaku- trebate biti pažljivi tijekom dostave i montaže kako biste spriječili oštećenja na ostalim dijelovi hladnjaka. Iako je R600a prirodni plin, ekološki prihvatljiv, jako je zapaljiv, Ukoliko dođe do ispuštanja plina zbog oštećenja dijelova hladnjaka, uklonite hladnjak izvan dosega otvorenog plamena ili izvora paljenja te na nekoliko minuta prozračite prostor u kojem je uređaj smješten.
- Prilikom prenošenja i postavljanja hladnjaka, nemojte oštetiti sklop rashladnog plina.
- U uređaju nemojte čuvati eksplozivne tvari poput posuda s aerosolom sa zapaljivim materijalima.
- Ovaj uređaj namijenjen je uporabi u kućanstvu te za sličnu namjenu u;
 - za kuhinje osoblja u trgovinama, uredima i drugom radnim prostorima
 - na farmama, te za uporabu gostiju u hotelima, motelima i drugim

vrstama smještaja

- u pansionima;
- za potrebe catering usluga i sličnih neprodajnih svrha
- U svrhu sprječavanja opasnosti, ako utičnica ne odgovara utikaču hladnjaka mora je zamijeniti proizvođač, njegov zastupnik ili druga ovlaštena osoba.
- Ovaj uređaj nije namijenjen za uporabu od strane osoba (uključujući djecu) sa smanjenim tjelesnim, osjetilnim ili mentalnim sposobnostima, ili s nedostatnim iskustvom i znanjem, osim ako su pod nadzorom osobe odgovorne za njihovu sigurnost ili ako im ona daje potrebne upute za rad s uređajem. Djeca moraju biti pod nadzorom te treba voditi računa da se ne igraju s uređajem.
- Posebni uzemljeni utikač spojen je na kabel napajanja hladnjaka. Ovaj utikač se treba koristiti s posebno uzemljenom utičnicom od 16 ampera. Ukoliko nemate odgovarajuću utičnicu, molimo obratite se ovlaštenom električaru.
- Ovim uređajem mogu rukovati djeca starija od 8 godina kao i osobe smanjenih fizičkih, osjetilnih ili mentalnih sposobnosti, kao i osobe s nedovoljnim iskustvom i znanjem ukoliko su pod nadzorom ili su dobili upute za rad s uređajem na siguran način te razumiju opasnost kojoj su izloženi. Djeca se ne smiju igrati s uređajem. Djeca bez nadzora ne smiju čistiti ili vršiti korisničko održavanje bez nadzora.
- U svrhu sprječavanja opasnosti, oštećeni mrežni kabel mora zamijeniti proizvođač, njegov zastupnik ili druga ovlaštena osoba.

Stari i pokvareni hladnjaci

- Ako vaš stari hladnjak ima bravu, slomite ili uklonite bravu prije nego ga bacite, jer se djeca mogu zaglaviti unutra što može dovesti do nesreće.



- Stari hladnjaci i škrinje sadrže izolacijski materijal i rashladna sredstva sa CFC-om. Zato, pazite da ne štetite okolišu kad bacate stare hladnjake.

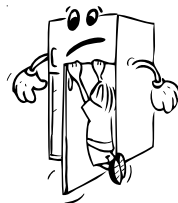
Molimo, posavjetujte se s općinskim vlastima o načinu zbrinjavanja WEEE (istrošene električne i elektronske opreme) za ponovnu uporabu, recikliranje i oporabu.

Napomene:

- Molimo, prije instalacije i uporabe uređaja pažljivo pročitate korisnički priručnik. **Naša tvrtka nije odgovorna za oštećenja nastala uslijed neispravne uporabe.**
- Slijedite sve upute na vašem uređaju i u korisničkom priručniku, čuvajte priručnik na sigurnom kako biste mogli riješiti probleme koji se mogu pojaviti u budućnosti.
- Ovaj uređaj namijenjen je uporabi u kućanstvima i može se koristiti samo u kućanstvima i za naznačene svrhe. Nije podesan za komercijalnu ili zajedničku uporabu. Takva uporaba će uzrokovati opoziv jamstva i naša tvrtka neće biti odgovorna za gubitke koji nastanu.
- Ovaj uređaj namijenjen je uporabi u kućanstvima i podesan je samo za hlađenje / pohranu hrane. Nije podesan za komercijalnu ili uobičajenu uporabu i/ili za pohranu drugih stvari osim hrane. Naša tvrtka nije odgovorna za gubitke do kojih dođe u suprotnom.

Sigurnosna upozorenja

- Ne koristite višestruke utičnice ili produžni kabel.
- Ne uključujte u oštećene, istrošene ili stare utikače.
- Ne povlačite, presavijajte i ne oštećujte kabel.



- Uređaj je namijenjen upotrebi od strane odraslih osoba, ne dozvolite djeci igranje s uređajem i ne dozvolite im da se vješaju za vrata.
- Ne uključujte ili isključujte utikač iz utičnice mokrim rukama kako bi se spriječio električni udar!
- Ne stavljajte staklene boce ili limenke u odjeljak zamrzivača. Boce ili limenke mogu eksplodirati.
- Zbog vlastite sigurnosti ne stavljajte eksplozivne ili zapaljive materijale u hladnjak. Pića s većim udjelom alkohola moraju biti dobro zatvorena i odložena uspravno u odjeljku hladnjaka.



- Kad uzimate led nastao u odjeljku zamrzivača, ne dirajte ga jer može izazvati ozeblina i/ili posjekotine.

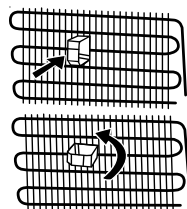


- Zamrznutu hranu ne dirajte mokrim rukama! Ne jedite sladoled i kockice leda odmah kad ih izvadite iz odjeljka zamrzivača!
- Otopljenu hranu nemojte ponovo zamrzavati. To može ugroziti zdravlje i izazvati trovanje hranom.
- Ne pokrivajte vrh ili cijeli zamrzivač s čipkom. To može utjecati na rad zamrzivača.
- Za sprječavanje oštećenja dodatnog pribora, pričvrstite ga u hladnjak tijekom prijevoza.

Instalacija i rukovanje hladnjakom

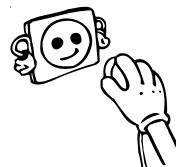
Prije početka uporabe hladnjaka, vodite računa o sljedećem:

- Radni napon hladnjaka je 220-240 V i 50Hz.
- Električni kabel hladnjaka ima uzemljenje. Ovaj utikač treba se koristiti s uzemljenom utičnicom koja ima osigurač od minimalno 16 ampera. Ukoliko nemate odgovarajuću utičnicu, molimo obratite se ovlaštenom električaru.
- Ne preuzimamo odgovornost za štetu nastalu zbog nedostatka uzemljenja.
- Hladnjak postavite na mjesto gdje neće biti izložen izravnom sunčevom svjetlu.
- Uređaj treba biti udaljen najmanje 50 cm od štednjaka, plinskih peći i radijatora, te barem 5 cm udaljeno od električnih pećnica.
- Nikad ga ne koristite na otvorenom i ne ostavljajte na kiši.
- Kad se hladnjak nalazi pored zamrzivača za duboko zamrzavanje, trebaju biti udaljeni barem 2 cm kako bi se spriječilo stvaranje vlage na vanjskim površinama.
- Ne odlažite stvari na hladnjak te ga postavite na prikladno mjesto, s barem 15 cm praznog prostora od vrha hladnjaka.
- Prilagodljive prednje nožice trebaju se stabilizirati na odgovarajućoj visini te osigurati rad hladnjaka na stabilan i ispravan način. Nožice možete prilagoditi okretanjem u smjeru kazaljki na satu (ili u suprotnom smjeru). Ovo trebate uraditi prije stavljanja hrane u hladnjak.
- Prije uporabe hladnjaka, obrišite sve dijelove toplom vodom u koju ste dodali čajnu žlicu sode bikarbone, a potom ih isperite čistom vodom i osušite. Nakon čišćenja sve dijelove stavite na svoje mjesto.
- Postavite plastični razdjelnik (dio s crnom nožicom straga) okretanjem za 90° kao što je prikazano na slici kako bi se spriječilo prijanjanje kondenzatora uz zid.
- Hladnjak treba smjestiti pored zida i osigurati razmak ne veći od 75 mm.

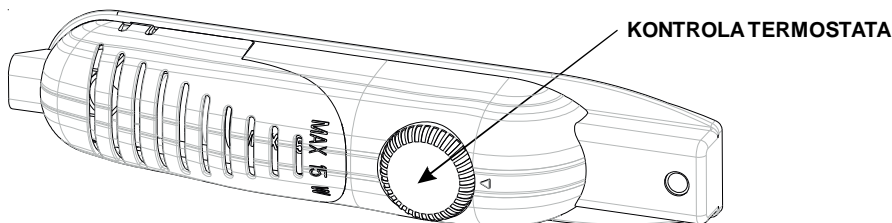


Prije uporabe hladnjaka

- Ako se hladnjak koristi po prvi put ili nakon prijevoza, neka hladnjak stoji uspravno 3 sata prije uključivanja kako bi se osigurao ispravan rad. U suprotnom, možete oštetiti kompresor.
- Hladnjak može imati čudan miris prije uključivanja; miris će nestati kad se uređaj počne hladiti.



Postavke termostata



Termostat zamrzivača automatski regulira unutarnju temperaturu u odjeljcima. Rotiranjem ručice na položaje od 1 do 5 može se postići i još hladnija temperatura.

Važna napomena: Ne pokušavajte okrenuti ručicu na položaj manji od 1 jer će to zaustaviti uređaj.

Postavke termostata zamrzivača i hladnjaka:

- 1 – 3 : Za kratkotrajnu pohranu hrane u odjeljku zamrzivača ručicu možete postaviti na položaj između minimalne i srednje temperature.
- 3 – 4 : Za dugotrajnu pohranu hrane u odjeljku zamrzivača ručicu možete postaviti na položaj srednje temperature.
- 5 : Za zamrzavanje svježije hrane. Uređaj će duže raditi. Kada postignete željenu temperaturu hladnjača morate ga vratiti u prethodni položaj.

Upozorenja o podešavanju temperature

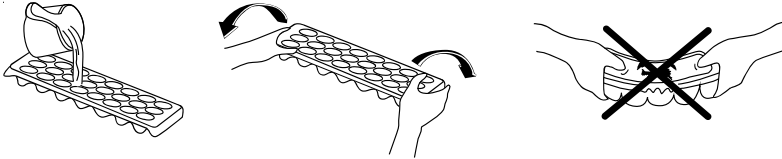
- Ne preporučuje se da radite s vašim hladnjakom u okolini hladnijoj od 10°C vezano za njegovu ugradnju u inkovitost.
- Podešavanje temperature treba se uskladiti s ugradnjom u otvaranja vrata i količinom hrane pohranjene u hladnjaku.
- Vaš hladnjak treba raditi do 24 sata bez prekida nakon uključivanja, usklađen s temperaturom okoline, da bi bio u potpunosti ohlađen. U ovom razdoblju ne otvarajte često vrata hladnjaka i ne stavljajte unutra puno hrane.
- Primjenjuje se funkcija od 5 minuta odgode da bi se spriječila oštećenje kompresora vašeg hladnjaka kad izvadite utikač s napajanja i ponovno ga uključite, ili kad nestane električne energije. Vaš hladnjak počinje s normalnim radom nakon 5 minuta.
- Vaš hladnjak je napravljen tako da radi na sobnoj temperaturi u intervalima koji su navedeni u standardima, prema klimatskoj klasi navedenoj na informacijskoj naljepnici. Za ugradnju hladnjače ne preporučujemo rad hladnjaka izvan navedenih granica vrijednosti temperatura.

Klimatski razred	Temperatura okoline (°C)
T	Između 16 i 43 °C
ST	Između 16 i 38 °C
N	Između 16 i 32 °C
SN	Između 10 i 32 °C

Pribor

Posuda za led

- Napunite posudu za led vodom i stavite je u odjeljak zamrzivača.
- Kad se voda u potpunosti pretvori u led, zavrnite posudu kao što je pokazano i iz nje ispasti kockice leda.



DIO- 3. POSTAVLJANJE HRANE U UREŠAJ

Odjeljci hladnjaka

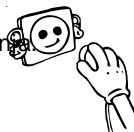
- Za smanjenje vlažnosti i onemogućavanje stvaranja leda, nikad ne postavljajte u hladnjak tekućine u otvorenim posudama. Led se taloži u najhladnijim dijelovima isparivača te će s vremenom zahtijevati sve češće odmrzavanje.
- U odjeljak hladnjaka nikad ne stavljajte toplu hranu. Toplu hranu prvo treba ohladiti na sobnoj temperaturi te treba je tako posložiti da se osigura odgovarajuća cirkulacija zraka u odjeljku hladnjaka.
- Ništa ne smije dodirivati stražnji dio hladnjaka jer to može izazvati stvaranje leda, a pakiranja se mogu zalijepiti. Ne otvarajte često vrata hladnjaka.
- Složite meso i ošišenu ribu (zapakiranu ili obloženu plastičnom folijom) koju ćete iskoristiti za 1-2 dana.
- Voće i povrće možete staviti u posudu za povrće bez pakiranja.

Odjeljak zamrzivača

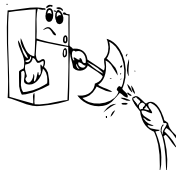
- Zamrzivač se koristi za uvanje duboko smrznute ili smrznute hrane na duži period ili za stvaranje kockica leda.
- Ne stavljajte svježu i toplu hranu na police na vratima zamrzivača kako bi se zamrznula. Koristite samo za uvanje zamrznute hrane.
- Ne stavljajte svježu i toplu do zamrznute hrane, jer ona može otopiti zamrznutu hranu.
- Tijekom zamrzavanja svježe hrane (npr. meso, riba i mljeveno meso) podijelite ih u dijelove kako bih ih mogli koristiti u datom trenutku.
- **Za uvanje zamrznute hrane;** treba se uvijek pridržavati uputa na pakiranjima zamrznute hrane, a ukoliko nema informacija; hrana se ne smije uvati duže od 3 mjeseca nakon dana kupovine..
- **Prilikom kupovine zamrznute hrane** provjerite je li bila zamrznuta na odgovarajućoj temperaturi i je li pakiranje neoštećeno.
- Zamrznutu hranu treba prevoziti u odgovarajućim spremnicima kako bi se očuvala kvaliteta hrane, te je treba vratiti u zamrzivač u najkraćem mogućem vremenu.
- Ako je na pakiranju zamrznute hrane vidljiva vlaga ili neuobičajena napuhnutost, vjerojatno je prije bilo uvano na neodgovarajućoj temperaturi i sadržaj se pokvario.
- **Vrijeme uvanja zamrznute hrane** ovisi o sobnoj temperaturi, postavkama termostata, uestalosti otvaranja vrata, vrsti hrane i vremenu potrebnom da se proizvod dostavi od trgovine do kuće. Uvijek se pridržavajte upute naznačenih na pakiranju i nikad ne uvajate duže od naznačenog vremena.

NAPOMENA ! Ako želite ponovno otvoriti vrata zamrzivača ubrzo nakon što ste ih zatvorili, tada se ista ne mogu lagano otvoriti što je potpuno normalno. Vrata će se ponovno moći lagano otvoriti nakon kratkog vremena.

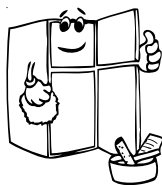
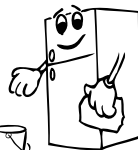
- Prije po etka iš enja, isklju ite štednjak iz mrežnog napajanja.



- Ne istite ure aj uliivanjem vode.



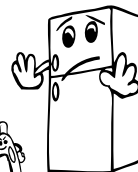
- Odjeljke hladnjaka i zamrziva a treba povremeno o istiti otopinom sode bikarbone i mlake vode.



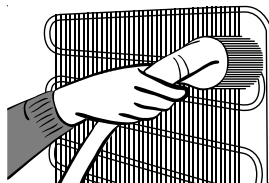
- Pribor istite odvojeno sapunom i vodom. Ne perite ih u perilici su a.



- Ne koristite abrazivne proizvode, deterdžente i sapune. Nakon pranja, isperite itom vodom i pažljivo ih osušite. Kad je postupak iš enja završen ponovno uklju ite ure aj suhim rukama.



- Kondenzator treba o istiti metlom (na stražnjoj strani ure aja) jednom godišnje radi uštede energije i pove anja produktivnosti.

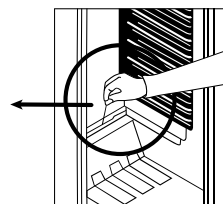
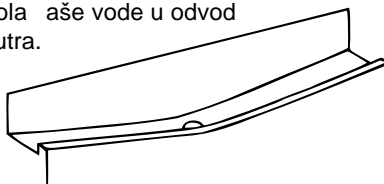


MREŽNO NAPAJANJE TREBA BITI ISKLJUČENO.

Odmrzavanje odjeljka hladnjaka

skuplja se u posudi za isparavanje i automatski isparava.

- Odmrzavanje• Odmrzavanje odjeljka hladnjaka vrši se automatski tijekom rada; odmrznu za vo e i povr e) treba povremeno o istiti radi sprje avanja skupljanja vode na dnu hladnjaka umjesto da otje e iz njega.
- Preporu uje se uliti pola aše vode u odvod kako bi se o istio iznutra.



Odmrzavanje odjeljka zamrziva a

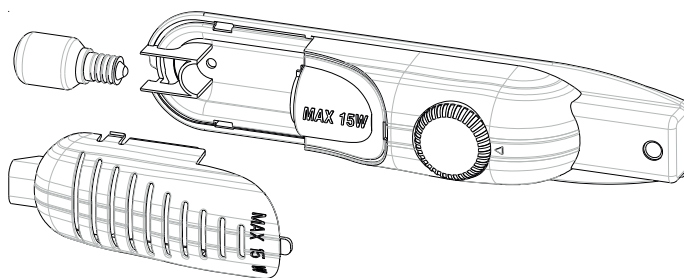
- Led koji se stvara na policama odjeljka zamrziva a treba povremeno ukloniti.
- **Za uklanjanje leda ne koristite oštre metalne predmete.** Oni mogu probiti rashladni sklop i izazvati nepopravljivu štetu ure aju. Koristite isporu enu plasti nu lopaticu.
- Zamrziva se odle uje i isti isto kao i hladnjak, najmanje dva puta na godinu.

Upute

- Provjerite da li je posuda za vodu na svom mjestu.
- Dan prije odle ivanja, postavite termostat u poziciju "5", kako bi se hrana smrznula u potpunosti.
- Za vrijeme odle ivanja smrznuta hrana bi trebala biti zamotana u papir i odložena na hladno mjesto. Neizbježno pove anje temperature smrznute hrane skratiti e rok uporabe. Tu hranu bi trebalo upotrijebiti što prije.
- Isklju ite hladnjak na termostatu ("•") i izvucite utika iz uti nice.
- Ostavite vrata hladnjak otvorena, a ako želite ubrzati proces odle ivanja, stavite posudu sa vru om vodom u zamrziva .
- Osušite unutrašnjost odjeljka spužvom ili istom krpom. Uklju ite utika u elektri nu mrežu i postavite termostat u poziciju 5 (MAX).

Zamjena žarulje hladnjaka

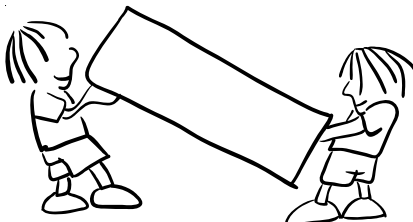
1. Isklju ite ure aj iz mrežnog napajanja.
2. Skinite poklopac žarulje pritiskom na kuke koje se nalaze na boku poklopca.
3. Zamijenite neispravnu žarulju novom (snage do 15W)
4. Vratite poklopac žarulje na njegovo mjesto i nakon 5 minuta uklju ite ure aj.



DIO- 5. PRIJEVOZ I PROMJENA MJESTA POSTAVLJA

Prijevoz i promjena mjesta postavljanja

- Originalno pakiranje i pjena od polistirena (PS) po potrebi se mogu sačuvati.
- Tijekom transporta uređaj mora biti čvrsto vezan širokom trakom ili jakim užetom. Tijekom transporta trebate se pridržavati pravila napisanih na ambalaži od valovitog kartona.
- Prije transporta ili promjene mjesta postavljanja, trebate izvaditi sve pokretne dijelove (npr. police, posudu za povrće,...) ili ih trebate pričvrstiti trakama i tako spriječiti trešnju.



Premještanje vrata

- Nije moguće promijeniti način otvaranja vrata hladnjaka ako je ručka vrata hladnjaka postavljena s prednje strane vrata.
- Smjer vrata moguće je promijeniti samo na modelima bez ručki.
- Ako se smjer otvaranja vrata vašeg hladnjaka može promijeniti, kontaktirajte najbliži ovlaštenu servis koji će izvršiti promjenu smjera otvaranja vrata.

DIO- 6. PRIJE POZIVA SERVISU

Ako vaš hladnjak ne radi ispravno, možda je riječ o manjem problemu, zbog toga prije nego pozovete električara provjerite navedeno, može vam uštedjeti i novac i vrijeme.

Što učiniti ako uređaj ne radi ;

Provjerite;

- Nema električnog napajanja,
- Glavna el. sklopka u vašem domu je isključena ,
- Termostat je postavljen na položaj «•»,
- Napon utičnice nije dovoljan. Provjerite ovo, uključite drugi uređaj za koji znate da radi kad je priključen u istu utičnicu.

Što učiniti ako uređaj slabo radi ;

Provjerite;

- Uređaj preopterećen,
- Je li termostat postavljen je na položaj “1” (ako je, onda podesite termostat odabirom odgovarajuće vrijednosti)
- Zatvaraju li se vrata dobro ,

Ima li prašine na kondenzatoru ,

- Imali dovoljna mjesta izme u stražnjeg i bo nog zida.

Ako hladnjak radi preglasno;

Normalna buka

Buka kompresora

- Normalna buka motora. Ova buka zna i kako kompresor normalno radi.
- Kompresor može stvarati više buke kratko vrijeme nakon što je aktiviran.

Zvuk vrenja i prskanja:

- Ovaj zvuk stvara protok rashladnog sredstva u cijevima sustava.
- Ako je zvuk druk iji od ovog provjerite;
 - Je li ure aj poravnat
 - Dira li išta stražnji dio ure aja.
 - Vibriraju li predmeti na ure aju.

Ako ima vode u donjem dijelu hladnjaka,

Provjerite;

- Odvodni otvor za otoplenu vodu za epljen (koristite produžetak za odvod otopljene vode i o istite otvor).

Preporuke

- Ako se ure aj ne koristi duže vrijeme (npr. tijekom ljetnih praznika) isklju ite ga iz el. uti nice, o istite ga i ostavite vrata otvoren radi sprje avanja stvaranja neugodnog mirisa i pljesni od vlage.
- Za potpuni prestanak rada ure aja isklju ite ga iz el. uti nice (prilikom iš enja i kada držite vrata otvorena).
- Ako i dalje imate problema s hladnjakom iako ste se pridržavali uputa iz ove knjižice, molimo kontaktirajte najbliži ovlašteni servisni centar.
- Kako bi se pove ao iskoristivi prostor i poboljšao izgled « rashladni dio» smješten je u stražnjoj stranici hladnjaka. Kad ure aj radi, stražnja stranica prekrivena je smrznutim kapima vode, ovisno o tome da li ure aj radi ili ne. Ne brinite, to je sasvim normalno. Ure aj bi se trebao odle ivati tek kada se na stjenkama pojave deblji slojevi.

Informacije o sukladnosti

- Tropska klasa se definira za temperature okoline izme u 16°C i 43°C u skladu sa standardima TS EN ISO 15502.
- Ure aj je dizajniran u skladu sa standardima EN15502, IEC60335-1 / IEC60335-2-24, 2004/108/EC.

Savjeti za uštedu energije

- 1– Uređaj postavite u hladnu, dobro prozračenu prostoriju, ne izlažite ga izravnom sučevom svjetlu ili blizini izvora topline (radijator, štednjak... itd). U protivnom koristite izolacijsku ploču.
- 2– Ostavite toplu hranu i pića da se ohlade izvan uređaja.
- 3– Kod otapanja zamrznute hrane, stavite je u odjeljak hladnjaka. Niska temperatura zamrznute hrane pomoći će rashladiti odjeljak hladnjaka prilikom otapanja. Što dovodi do uštede energije. Ako se zamrznuta hrana ostavi vani, to će dovesti do gubitka energije.
- 4– Kad stavljate pića i tekućine u hladnjak morate ih pokriti. U protivnom će se povećati vlaga u uređaju. Pa se produžuje vrijeme potrebno za hlađenje. Pokrivanjem pića i tekućina pomaže u zadržavanju okusa i mirisa.
- 5– Prilikom stavljanja hrane i pića u hladnjak, vrata držite otvorenima što je kraće moguće.
- 6– Neka poklopci bilo kojeg različitog temperaturnog odjeljka uređaja (posude za povrće, rashladni odjeljak... itd) budu zatvoreni.
- 7– Brtve na vratima moraju biti čiste i dobro prijanjati. Brtve zamijenite ako su istrošene.



KONČAR-KUĆANSKI APARATI d.o.o
Slavonska avenija 16, 10001 Zagreb, Hrvatska
Tel.: 01/2484 555, Fax.: 01/2404 102
www.koncar-ka.hr

KONČAR