

# Kazalo

<b>PRIJE UPORABE HLADNJAKA .....</b>	<b>2</b>
Op enita upozorenja .....	2
Stari i pokvareni hladnjaci .....	4
Sigurnosna upozorenja .....	4
Instalacija i rukovanje hladnjakom .....	5
Prije uporabe hladnjaka .....	5
<b>RAZLIKOVNE FUNKCIJE I MOGUĆNOSTI .....</b>	<b>6</b>
Postavke termostata .....	6
Upozorenja o podešavanju temperature .....	6
Pribor .....	7
<b>POSTAVLJANJE HRANE U UREĐAJ .....</b>	<b>7</b>
Odjeljci hladnjaka .....	7
Odjeljak zamrzivača .....	8
<b>IŠKORIŠĆENJE I ODRŽAVANJE .....</b>	<b>9</b>
Odmrzavanje odjeljka hladnjaka .....	9
Odmrzavanje odjeljka zamrzivača .....	10
Zamjena žarulje hladnjaka .....	10
<b>PRIJEVOZI I PROMJENA MJESTA POSTAVLJAJA .....</b>	<b>11</b>
Premještanje vrata .....	11
<b>PRIJE POZIVA SERVISU .....</b>	<b>11</b>
Savjeti za uštedu energije .....	13
<b>DIJELOVI UREĐAJA I ODJELJCI .....</b>	<b>14</b>

### **Općenita upozorenja**

**POZOR:** Držite ventilacijske otvore, na kućištu ili na ugradbenoj strukturi uređaja, bez prepreka.

**POZOR:** Ne koristite mehaničke uređaje ili druga sredstva za ubrzavanje postupka odmrzavanja, osim onih koje je preporučio proizvođač.

**POZOR:** Ne koristite električne uređaje unutar odjeljka za čuvanje hrane,

osim ako nisu onog tipa koje je preporučio proizvođač.

**POZOR:** Nemojte oštetiti sklop rashladnog sredstva.

**POZOR:** Radi izbjegavanja opasne situacije uslijed nestabilnosti uređaja, treba ga učvrstiti prema uputama.

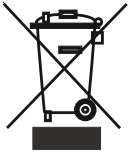
- Ako vaš hladnjak koristi R600 kao rashladno sredstvo – ovo možete saznati s naljepnice na hladnjaku- trebate biti pažljivi tijekom dostave i montaže kako biste spriječili oštećenja na ostalim dijelovi hladnjaka. Iako je R600a prirodni plin, ekološki prihvatljiv, jako je zapaljiv, Ukoliko dođe do ispuštanja plina zbog oštećenja dijelova hladnjaka, uklonite hladnjak izvan dosega otvorenog plamena ili izvora paljenja te na nekoliko minuta prozračite prostor u kojem je uređaj smješten.
- Prilikom prenošenja i postavljanja hladnjaka, nemojte oštetiti sklop rashladnog plina.
- U uređaju nemojte čuvati eksplozivne tvari poput posuda s aerosolom sa zapaljivim materijalima.
- Ovaj uređaj namijenjen je uporabi u kućanstvu te za sličnu namjenu u;
  - za kuhinje osoblja u trgovinama, uredima i drugom radnim prostorima
  - na farmama, te za uporabu gostiju u hotelima, motelima i drugim

## vrstama smještaja

- u pansionima;
- za potrebe catering usluga i sličnih neprodajnih svrha
- U svrhu sprječavanja opasnosti, ako utičnica ne odgovara utikaču hladnjaka mora je zamijeniti proizvođač, njegov zastupnik ili druga ovlaštena osoba.
- Ovaj uređaj nije namijenjen za uporabu od strane osoba (uključujući djecu) sa smanjenim tjelesnim, osjetilnim ili mentalnim sposobnostima, ili s nedostatnim iskustvom i znanjem, osim ako su pod nadzorom osobe odgovorne za njihovu sigurnost ili ako im ona daje potrebne upute za rad s uređajem. Djeca moraju biti pod nadzorom te treba voditi računa da se ne igraju s uređajem.
- Posebni uzemljeni utikač spojen je na kabel napajanja hladnjaka. Ovaj utikač se treba koristiti s posebno uzemljenom utičnicom od 16 ampera. Ukoliko nemate odgovarajuću utičnicu, molimo obratite se ovlaštenom električaru.
- Ovim uređajem mogu rukovati djeca starija od 8 godina kao i osobe smanjenih fizičkih, osjetilnih ili mentalnih sposobnosti, kao i osobe s nedovoljnim iskustvom i znanjem ukoliko su pod nadzorom ili su dobili upute za rad s uređajem na siguran način te razumiju opasnost kojoj su izloženi. Djeca se ne smiju igrati s uređajem. Djeca bez nadzora ne smiju čistiti ili vršiti korisničko održavanje bez nadzora.
- U svrhu sprječavanja opasnosti, oštećeni mrežni kabel mora zamijeniti proizvođač, njegov zastupnik ili druga ovlaštena osoba.

## Stari i pokvareni hladnjaci

- Ako vaš stari hladnjak ima bravu, slomite ili uklonite bravu prije nego ga bacite, jer se djeca mogu zaglaviti unutra što može dovesti do nesreće.



- Stari hladnjaci i škrinje sadrže izolacijski materijal i rashladna sredstva sa CFC-om. Zato, pazite da ne štetite okolišu kad bacate stare hladnjake.

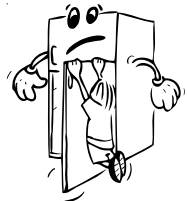
Molimo, posavjetujte se s općinskim vlastima o načinu zbrinjavanja WEEE (istrošene električne i elektronske opreme) za ponovnu uporabu, recikliranje i oporabu.

### Napomene:

- Molimo, prije instalacije i uporabe uređaja pažljivo pročitate korisnički priručnik. **Naša tvrtka nije odgovorna za oštećenja nastala uslijed neispravne uporabe.**
- Slijedite sve upute na vašem uređaju i u korisničkom priručniku, čuvajte priručnik na sigurnom kako biste mogli riješiti probleme koji se mogu pojaviti u budućnosti.
- Ovaj uređaj namijenjen je uporabi u kućanstvima i može se koristiti samo u kućanstvima i za naznačene svrhe. Nije podesan za komercijalnu ili zajedničku uporabu. Takva uporaba će uzrokovati opoziv jamstva i naša tvrtka neće biti odgovorna za gubitke koji nastanu.
- Ovaj uređaj namijenjen je uporabi u kućanstvima i podesan je samo za hlađenje / pohranu hrane. Nije podesan za komercijalnu ili uobičajenu uporabu i/ili za pohranu drugih stvari osim hrane. Naša tvrtka nije odgovorna za gubitke do kojih dođe u suprotnom.

## Sigurnosna upozorenja

- Ne koristite višestruke utičnice ili produžni kabel.
- Ne uključujte u oštećene, istrošene ili stare utikače.
- Ne povlačite, presavijajte i ne oštećujte kabel.



- Uređaj je namijenjen upotrebi od strane odraslih osoba, ne dozvolite djeci igranje s uređajem i ne dozvolite im da se vješaju za vrata.
- Ne uključujte ili isključujte utikač iz utičnice mokrim rukama kako bi se spriječio električni udar!
- Ne stavljajte staklene boce ili limenke u odjeljak zamrzivača. Boce ili limenke mogu eksplodirati.
- Zbog vlastite sigurnosti ne stavljajte eksplozivne ili zapaljive materijale u hladnjak. Pića s većim udjelom alkohola moraju biti dobro zatvorena i odložena uspravno u odjeljku hladnjaka.



- Kad uzimate led nastao u odjeljku zamrzivača, ne dirajte ga jer može izazvati ozeblina i/ili posjekotine.

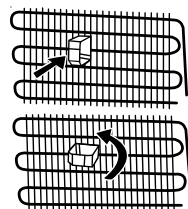


- Zamrznutu hranu ne dirajte mokrim rukama! Ne jedite sladoled i kockice leda odmah kad ih izvadite iz odjeljka zamrzivača!
- Otopljenu hranu nemojte ponovo zamrzavati. To može ugroziti zdravlje i izazvati trovanje hranom.
- Ne pokrivate vrh ili cijeli zamrzivač s čipkom. To može utjecati na rad zamrzivača.
- Za sprječavanje oštećenja dodatnog pribora, pričvrstite ga u hladnjak tijekom prijevoza.

## Instalacija i rukovanje hladnjakom

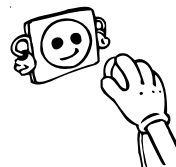
*Prije početka uporabe hladnjaka, vodite računa o sljedećem:*

- Radni napon hladnjaka je 220-240 V i 50Hz.
- Električni kabel hladnjaka ima uzemljenje. Ovaj utikač treba se koristiti s uzemljenom utičnicom koja ima osigurač od minimalno 16 ampera. Ukoliko nemate odgovarajuću utičnicu, molimo obratite se ovlaštenom električaru.
- Ne preuzimamo odgovornost za štetu nastalu zbog nedostatka uzemljenja.
- Hladnjak postavite na mjesto gdje neće biti izložen izravnom sunčevom svjetlu.
- Uređaj treba biti udaljen najmanje 50 cm od štednjaka, plinskih peći i radijatora, te barem 5 cm udaljeno od električnih pećnica.
- Nikad ga ne koristite na otvorenom i ne ostavljajte na kiši.
- Kad se hladnjak nalazi pored zamrzivača za duboko zamrzavanje, trebaju biti udaljeni barem 2 cm kako bi se spriječilo stvaranje vlage na vanjskim površinama.
- Ne odlažite stvari na hladnjak te ga postavite na prikladno mjesto, s barem 15 cm praznog prostora od vrha hladnjaka.
- Prilagodljive prednje nožice trebaju se stabilizirati na odgovarajućoj visini te osigurati rad hladnjaka na stabilan i ispravan način. Nožice možete prilagoditi okretanjem u smjeru kazaljki na satu (ili u suprotnom smjeru). Ovo trebate uraditi prije stavljanja hrane u hladnjak.
- Prije uporabe hladnjaka, obrišite sve dijelove toplom vodom u koju ste dodali čajnu žlicu sode bikarbone, a potom ih isperite čistom vodom i osušite. Nakon čišćenja sve dijelove stavite na svoje mjesto.
- Postavite plastični razdjelnik (dio s crnom nožicom straga) okretanjem za 90° kao što je prikazano na slici kako bi se spriječilo prijanjanje kondenzatora uz zid.
- Hladnjak treba smjestiti pored zida i osigurati razmak ne veći od 75 mm.



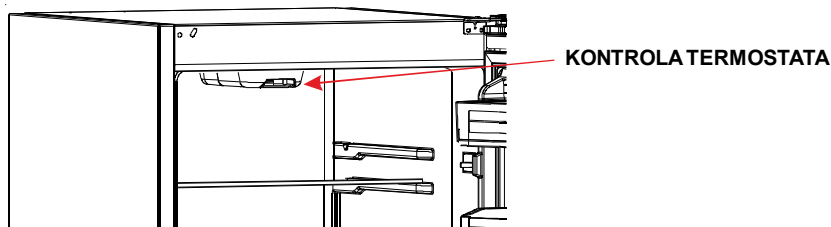
### Prije uporabe hladnjaka

- Ako se hladnjak koristi po prvi put ili nakon prijevoza, neka hladnjak stoji uspravno 3 sata prije uključivanja kako bi se osigurao ispravan rad. U suprotnom, možete oštetiti kompresor.
- Hladnjak može imati čudan miris prije uključivanja; miris će nestati kad se uređaj počne hladiti.



## DIO- 2. RAZLIČITE FUNKCIJE I MOGUĆNOSTI

### Postavke termostata



Termostat zamrzivača automatski regulira unutarnju temperaturu u odjeljcima. Rotiranjem ručice na položaje od 1 do 5 može se postići još hladnija temperatura.

**Važna napomena:** Ne pokušavajte okrenuti ručice na položaj različiti od 1 jer će to zaustaviti uređaj.

#### Postavke termostata zamrzivača i hladnjaka:

- 1 – 2 :** Za kratkotrajnu pohranu hrane u odjeljku zamrzivača ručicu možete postaviti na položaj između minimalne i srednje temperature.
- 3 – 4 :** Za dugotrajnu pohranu hrane u odjeljku zamrzivača ručicu možete postaviti na položaj srednje temperature.
- 5 :** Za zamrzavanje svježe hrane. Uređaj će duže raditi. Kada postignete željenu temperaturu hlađenja morate ga vratiti u prethodni položaj.

### Upozorenja o podešavanju temperature

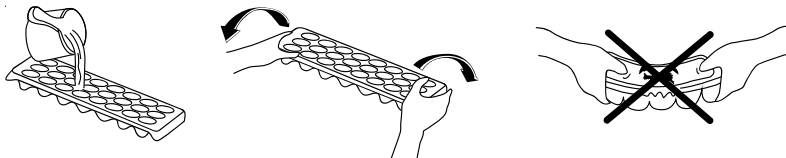
- Ne preporučuje se da radite s vašim hladnjakom u okolini hladnijoj od 10°C vezano za njegovu učinkovitost.
- Podešavanje temperature treba se uskladiti s učestalošću otvaranja vrata i količinom hrane čuvane u hladnjaku.
- Vaš hladnjak treba raditi do 24 sata bez prekida nakon uključivanja, usklađen s temperaturom okoline, da bi bio u potpunosti ohlađen. U ovom razdoblju ne otvarajte često vrata hladnjaka i ne stavljajte unutra puno hrane.
- Primjenjuje se funkcija od 5 minuta odgode da bi se spriječilo oštećenje kompresora vašeg hladnjaka kad izvadite utikač s napajanja i ponovno ga uključite, ili kad nestane električne energije. Vaš hladnjak počet će s normalnim radom nakon 5 minuta.
- Vaš hladnjak je napravljen tako da radi na sobnoj temperaturi u intervalima koji su navedeni u standardima, prema klimatskoj klasi navedenoj na informacijskoj naljepnici. Za učinkovito hlađenje ne preporučujemo rad hladnjaka izvan navedenih graničnih vrijednosti temperatura.

Klimatski razred	Temperatura okoline (°C)
T	Između 16 i 43 °C
ST	Između 16 i 38 °C
N	Između 16 i 32 °C
SN	Između 10 i 32 °C

## Pribor

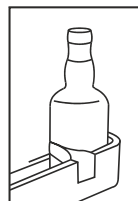
### Posuda za led

- Napunite posudu za led vodom i stavite je u odjeljak zamrziva a.
- Kad se voda u potpunosti pretvori u led, zavrnite posudu kao što je pokazano i iz nje e ispasti kockice leda.



### Drža za boce (samo na nekim modelima)

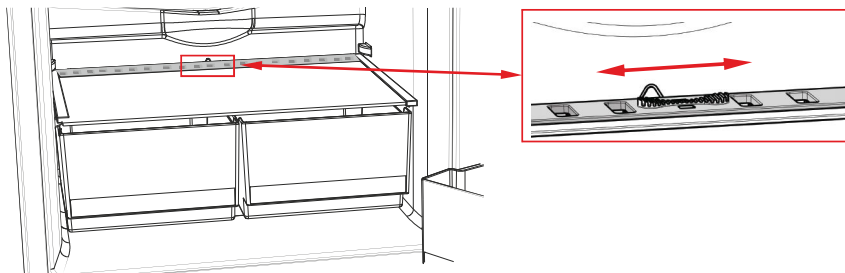
Radi sprje avanja prevrtanja ili klizanja boca možete koristiti drža za boce. Tako er, možete sprije iti stvaranje buke prilikom otvaranja i zatvaranja vrata.



### Odzra nik za svježinu (samo na nekim modelima)

U slu aju da su ladicice potpuno pune, potrebno je otvoriti otvore odzra nika pomo u kliza a. Na taj e na in zrak i razina vlage u ladicama biti pod kontrolom, te e se produžiti trajnost namirnica.

Ako primjetite kondenzaciju vode na polici, tada pomaknite ovaj kliza koji se nalazi na kraju police.



## DIO- 3. POSTAVLJANJE HRANE U URE AJ

### Odjeljci hladnjaka

- Za smanjenje vlažnosti i onemogu avanje stvaranja leda, nikad ne postavljajte u hladnjak teku ine u otvorenim posudama. Led se taloži u najhladnijim dijelovima ispariva a te e s vremenom zahtijevati sve eš e odmrzavanje.
- U odjeljak hladnjaka nikad ne stavljajte toplu hranu. Toplu hranu prvo treba ohladiti na sobnoj temperaturi te treba je tako posložiti da se osigura odgovaraju a cirkulacija zraka u odjeljku hladnjaka.

- Ništa ne smije dodirivati stražnji dio hladnjaka jer to može izazvati stvaranje leda, a pakiranja se mogu zalijepiti. Ne otvarajte esto vrata hladnjaka.
- Složite meso i o išu ribu (zapakiranu ili obloženu plastičnom folijom) koju ćete iskoristiti za 1-2 dana.
- Voće i povrće možete staviti u posudu za povrće bez pakiranja.

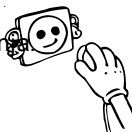
## Odjeljak zamrzivača

- Zamrzivač se koristi za uvanje duboko smrznute ili smrznute hrane na duži period ili za stvaranje kockica leda.
- Ne stavljajte svježu i toplu hranu na police na vratima zamrzivača kako bi se zamrzнула. Koristite samo za uvanje zamrznute hrane.
- Ne stavljajte svježu i toplu do zamrznute hrane, jer ona može otopiti zamrznutu hranu.
- Tijekom zamrzavanja svježih hrane (npr. meso, riba i mljeveno meso) podijelite ih u dijelove kako bi ih mogli koristiti u datom trenutku.
- **Za uvanje zamrznute hrane;** treba se uvijek pridržavati uputa na pakiranjima zamrznute hrane, a ukoliko nema informacija; hrana se ne smije uvati duže od 3 mjeseca nakon dana kupovine..
- **Prilikom kupovine zamrznute hrane** provjerite je li bila zamrznuta na odgovarajućoj temperaturi i je li pakiranje neoštećeno.
- Zamrznutu hranu treba prevoziti u odgovarajućim spremnicima kako bi se osigurala kvaliteta hrane, te je treba vratiti u zamrzivač u najkraćem mogućem vremenu.
- Ako je na pakiranju zamrznute hrane vidljiva vlaga ili neuobičajena napuhnutost, vjerojatno je prije bilo uvano na neodgovarajućoj temperaturi i sadržaj se pokvario.
- **Vrijeme uvanja zamrznute hrane** ovisi o sobnoj temperaturi, postavkama termostata, u otvorenosti otvaranja vrata, vrsti hrane i vremenu potrebnom da se proizvod dostavi od trgovine do kuće. Uvijek se pridržavajte upute naznačene na pakiranju i nikad ne uvajte duže od naznačenog vremena.
- Policu za brzo zamrzavanje koristite za zamrzavanje domaće, kuhane hrane (i hrane koju želite zamrznuti) koju želite brzo zamrznuti zbog velike snage zamrzavanja u hladnjači. Police za brzo zamrzavanje nalaze se u srednjim ladicama odjeljka zamrzivača (vidi stranicu 14)

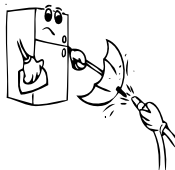


## DIO- 4. ČIŠĆENJE I ODRŽAVANJE

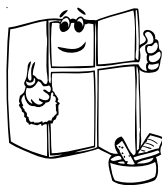
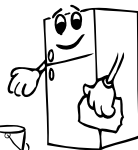
- Prije početka čišćenja, isključite štednjak iz mrežnog napajanja.



- Ne čistite uređaj ulijevanjem vode.



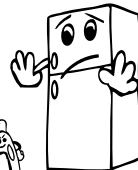
- Odjeljke hladnjaka i zamrzivača treba povremeno očistiti otopinom sode bikarbone i mlake vode.



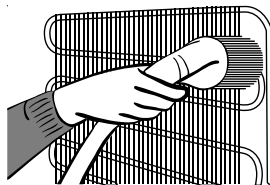
- Pribor čistite odvojeno sapunom i vodom. Ne perite ih u perilici suđa.



- Ne koristite abrazivne proizvode, deterdžente i sapune. Nakon pranja, isperite čitom vodom i pažljivo ih osušite. Kad je postupak čišćenja završen ponovno uključite uređaj suhim rukama.



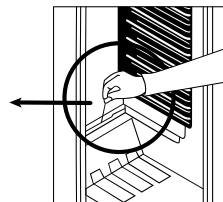
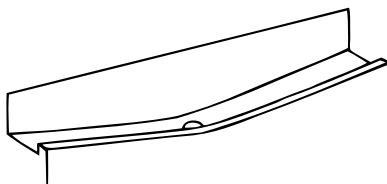
- Kondenzator treba očistiti metlom (na stražnjoj strani uređaja) jednom godišnje radi uštede energije i povećanja produktivnosti.



### **MREŽNO NAPAJANJE TREBA BITI ISKLJUČENO.**

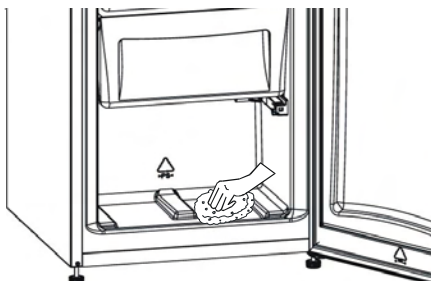
### **Odmrzavanje odjeljka hladnjaka**

- Odmrzavanje odjeljka hladnjaka vrši se automatski tijekom rada; odmrznuta voda skuplja se u posudi za isparavanje i automatski isparava.
- Posuda za isparavanje i otvor za odvod vode (na stražnjem dijelu police s posudom za voće i povrće) treba povremeno očistiti radi sprječavanja skupljanja vode na dnu hladnjaka umjesto da otječe iz njega.



## Odmrzavanje odjeljka zamrzivača

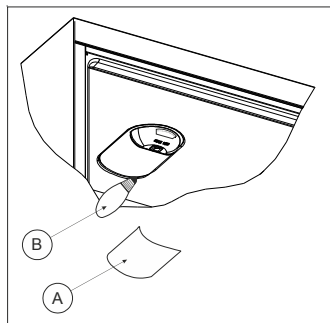
- Led koji se stvara na policama odjeljka zamrzivača treba povremeno ukloniti.
- **Za uklanjanje leda ne koristite oštre metalne predmete.** Oni mogu probiti rashladni sklop i izazvati nepopravljivu štetu uređaju. Koristite isporučenu plastičnu lopaticu.
- Kada se na policama skupi više o 5 mm leda treba se izvršiti odmrzavanje.
- Prije postupka odmrzavanja, stavite zamrznutu hranu na hladno mjesto nakon što ste je umotali u komade novina radi očuvanja iste temperature duže vrijeme.
- Za ubrzavanje postupka odleđivanja u odjeljak zamrzivača postavite jednu ili više posuda s toplom vodom.



- Osušite unutrašnjost odjeljka spužvom ili čistom krpom.
- Kada se uređaj odmrzne, vratite hranu u zamrzivač i ne zaboravite je konzumirati u kratkom vremenskom periodu.

## Zamjena žarulje hladnjaka

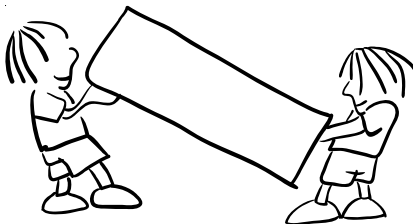
1. Isključite uređaj iz mrežnog napajanja,
2. Skinite poklopac žarulje hladnjaka (A) pritiskom na ručice koje se nalaze s obje strane poklopca.
3. Zamijenite trenutnu žarulju (B) novom (ne jačom od 15 W).
4. Vratite poklopac žarulje na njegovo mjesto i uključite uređaj.



## **DIO- 5. PRIJEVOZ I PROMJENA MJESTA POSTAVLJA**

### **Prijevoz i promjena mjesta postavljanja**

- Originalno pakiranje i pjena od polistirena (PS) po potrebi se mogu sačuvati.
- Tijekom transporta uređaj mora biti čvrsto vezan širokom trakom ili jakim užetom. Tijekom transporta trebate se pridržavati pravila napisanih na ambalaži od valovitog kartona.
- Prije transporta ili promjene mjesta postavljanja, trebate izvaditi sve pokretne dijelove (npr. police, posudu za povrće,...) ili ih trebate pričvrstiti trakama i tako spriječiti trešnju.



### **Premještanje vrata**

- Nije moguće promijeniti način otvaranja vrata hladnjaka ako je ručka vrata hladnjaka postavljena s prednje strane vrata.
- Smjer vrata moguće je promijeniti samo na modelima bez ručki.
- Ako se smjer otvaranja vrata vašeg hladnjaka može promijeniti, kontaktirajte najbliži ovlaštenu servis koji će izvršiti promjenu smjera otvaranja vrata.

## **DIO- 6. PRIJE POZIVA SERVISU**

Ako vaš hladnjak ne radi ispravno, možda je riječ o manjem problemu, zbog toga prije nego pozovete električara provjerite navedeno, može vam uštedjeti i novac i vrijeme.

### **Što učiniti ako uređaj ne radi ;**

#### **Provjerite;**

- Nema električnog napajanja,
- Glavna el. sklopka u vašem domu je isključena ,
- Termostat je postavljen na položaj «•»,
- Napon utičnice nije dovoljan. Provjerite ovo, uključite drugi uređaj za koji znate da radi kad je priključen u istu utičnicu.

### **Što učiniti ako uređaj slabo radi ;**

#### **Provjerite;**

- Uređaj preopterećen,
- Je li termostat postavljen je na položaj “1” (ako je, onda podesite termostat odabirom odgovarajuće vrijednosti)
- Zatvaraju li se vrata dobro ,

Ima li prašine na kondenzatoru ,

- Imali dovoljna mjesta između stražnjeg i bočnog zida.

### **Ako hladnjak radi preglasno;**

#### **Normalna buka**

#### **Buka kompresora**

- Normalna buka motora. Ova buka znači kako kompresor normalno radi.
- Kompresor može stvarati više buke kratko vrijeme nakon što je aktiviran.

#### **Zvuk vrenja i prskanja:**

- Ovaj zvuk stvara protok rashladnog sredstva u cijevima sustava.
- Ako je zvuk drukčiji od ovog provjerite;
  - Je li uređaj poravnat
  - Dira li išta stražnji dio uređaja.
  - Vibriraju li predmeti na uređaju.

### **Ako ima vode u donjem dijelu hladnjaka,**

#### **Provjerite;**

- Odvodni otvor za otoplenu vodu začepljen (koristite produžetak za odvod otopljene vode i očistite otvor).

#### **Preporuke**

- Ako se uređaj ne koristi duže vrijeme (npr. tijekom ljetnih praznika) isključite ga iz el. utičnice, očistite ga i ostavite vrata otvorena radi sprječavanja stvaranja neugodnog mirisa i pljesni od vlage.
- Za potpuni prestanak rada uređaja isključite ga iz el. utičnice (prilikom čišćenja i kada držite vrata otvorena).
- Ako i dalje imate problema s hladnjakom iako ste se pridržavali uputa iz ove knjižice, molimo kontaktirajte najbliži ovlašteni servisni centar.
- Životni vijek ovog proizvoda određen i proglašen od strane Ministarstva industrije (razdoblje izrade rezervnih dijelova dostupnih za proizvod kako bi izvršio svoje funkcije) je 10 godina.

#### **Informacije o sukladnosti**

- Tropska klasa se definira za temperature okoline između 16°C i 43°C u skladu sa standardima TS EN ISO 15502.
- Uređaj je dizajniran u skladu sa standardima EN15502, IEC60335-1 / IEC60335-2-24, 2004/108/EC.

## **Savjeti za uštedu energije**

- 1– Uređaj postavite u hladnu, dobro prozračenu prostoriju, ne izlažite ga izravnom sučevom svjetlu ili blizini izvora topline (radijator, štednjak... itd). U protivnom koristite izolacijsku ploču.
- 2– Ostavite toplu hranu i pića da se ohlade izvan uređaja.
- 3– Kod otapanja zamrznute hrane, stavite je u odjeljak hladnjaka. Niska temperatura zamrznute hrane pomoći će rashladiti odjeljak hladnjaka prilikom otapanja. Što dovodi do uštede energije. Ako se zamrznuta hrana ostavi vani, to će dovesti do gubitka energije.
- 4– Kad stavljate pića i tekućine u hladnjak morate ih pokriti. U protivnom će se povećati vlaga u uređaju. Pa se produžuje vrijeme potrebno za hlađenje. Pokrivanjem pića i tekućina pomaže u zadržavanju okusa i mirisa.
- 5– Prilikom stavljanja hrane i pića u hladnjak, vrata držite otvorenima što je kraće moguće.
- 6– Neka poklopci bilo kojeg različitog temperaturnog odjeljka uređaja (posude za povrće, rashladni odjeljak... itd) budu zatvoreni.
- 7– Brtve na vratima moraju biti čiste i dobro prianjati. Brtve zamijenite ako su istrošene.

